



Подключение программируемой клавиатуры к ККТ Штрих-МПей-Ф.

Для использования программируемой USB-клавиатуры необходимо настроить ее клавиши на передачу определенных кодов. Такая настройка обычно делается с помощью специального программного обеспечения, входящего в комплект поставки клавиатуры.

Для работы с Штрих-МПей-Ф можно запрограммировать два вида клавиш – товарные и функциональные.

Товарные клавиши

Товарные клавиши используются для подбора в чек позиций - товаров, блюд, услуг и т.п.

Для подбора в чек товара с помощью программируемой клавиатуры клавиатура должна передать на кассу штрих-код заведенной позиции, по аналогии со сканером штрих-кода.

Если у товара нет настоящего штрих-кода, то самым удобным будет присвоение ему штрих-кода, равным коду товара. Т.е. при создании карточки товара для ее использования на Штрих-МПей-Ф (любым доступным способом – непосредственно на кассе, через товароучетную программу, через

«Облачную кассу», в таблице Excell), достаточно скопировать значение из поле «код» товара в поле «штрих-код».

Если товар должен быть добавлен к позиции бесплатно (например, модификатор блюда), то поле цена можно не заполнять (при этом рекомендуется на Штрих-МПей-Ф отключить режим запроса цены при ее отсутствии: [Меню] [Клавиша вправо] [Клавиша вправо][2][6])

Ниже в качестве примера приведены заведенные в [Облачной кассе](#) товары для Штрих-МПей-Ф:

Редактирование товара	
Группа	Шашлык
Название товара	Шашлык из баранины
Код товара	1003
Штрих-код	1003
Наименование на чеке	Шашлык из баранины
Цена	120
Код налога	НДС 18%
Артикул	
Признак дробного количества	<input type="checkbox"/>
Маркированный алкоголь	<input type="checkbox"/>
Немаркированный алкоголь	<input type="checkbox"/>
Секция	1
Выгружать изменения на кассу	<input checked="" type="checkbox"/>
<input type="button" value="Ok"/> <input type="button" value="Отмена"/>	

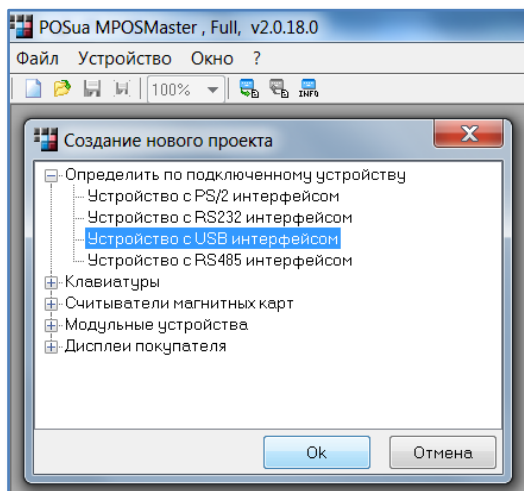
Редактирование товара	
Группа	Напитки
Название товара	Напиток "Кока-Кола" 0,25 мл (стекло)
Код товара	1016
Штрих-код	5000112584691
Наименование на чеке	Напиток "Кока-Кола" 0,25 мл (ст.б.)
Цена	45
Код налога	НДС 18%
Артикул	
Признак дробного количества	<input type="checkbox"/>
Маркированный алкоголь	<input type="checkbox"/>
Немаркированный алкоголь	<input type="checkbox"/>
Секция	1
Выгружать изменения на кассу	<input checked="" type="checkbox"/>
<input type="button" value="Ok"/> <input type="button" value="Отмена"/>	

Редактирование товара	
Группа	Разное
Название товара	Кетчуп
Код товара	1006
Штрих-код	1006
Наименование на чеке	Кетчуп в шашлык
Цена	0
Код налога	НДС 18%
Артикул	
Признак дробного количества	<input type="checkbox"/>
Маркированный алкоголь	<input type="checkbox"/>
Немаркированный алкоголь	<input type="checkbox"/>
Секция	1
Выгружать изменения на кассу	<input checked="" type="checkbox"/>
<input type="button" value="Ok"/> <input type="button" value="Отмена"/>	

Редактирование товара	
Группа	Салаты
Название товара	Салат "Оливье"
Код товара	1020
Штрих-код	1020
Наименование на чеке	Салат "Оливье"
Цена	66.67
Код налога	НДС 18%
Артикул	
Признак дробного количества	<input type="checkbox"/>
Маркированный алкоголь	<input type="checkbox"/>
Немаркированный алкоголь	<input type="checkbox"/>
Секция	1
Выгружать изменения на кассу	<input checked="" type="checkbox"/>
<input type="button" value="Ok"/> <input type="button" value="Отмена"/>	

После этого необходимо запрограммировать клавиатуру на передачу в кассу штрих-кода «1003» для «Шашлыка из баранины», «5000112584691» - для Кока-колы и т.д. В качестве завершающего символа после передачи штрих-кода должен использоваться код клавиши Enter.

Ниже в качестве примера приведены действия с приложением POSUA MPOS-Master2 и клавиатурой LPOS-064P:



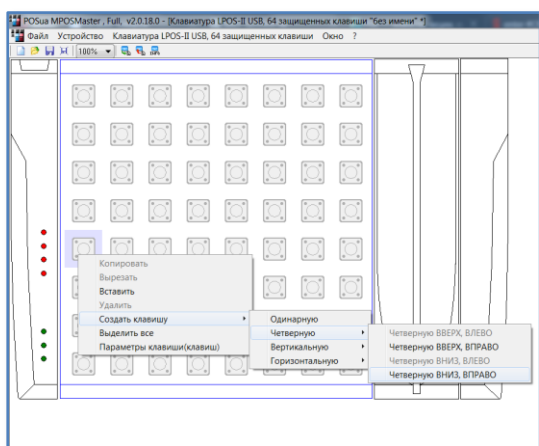
Установите приложение POSUA MPOS-Master2.

Подключите программируемую клавиатуру к компьютеру

Запустите приложение.

Создайте новый проект.

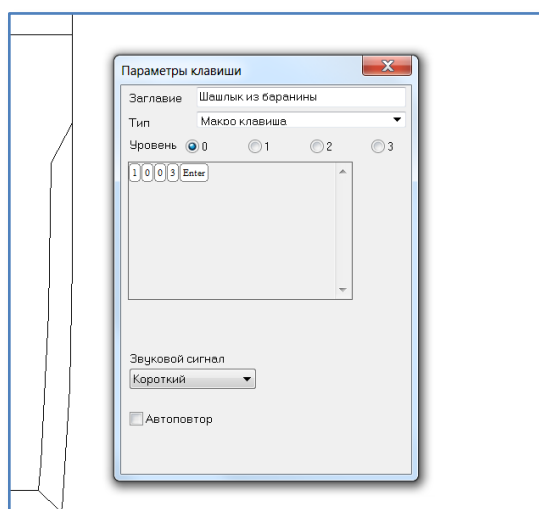
При создании выберите «Определить по подключенному устройству» / «Устройство с USB-интерфейсом»



Выберите кнопку, которую нужно запрограммировать.

Нажмите на правую клавишу мыши и сделайте из кнопки программируемую клавишу.

Можно увеличить количество кнопок, относящихся к данной клавише.



Дважды кликните на получившейся клавише.

Введите значение штрих-кода. Для программирования штрих-кода «1003», нажмите последовательно клавиши:

[1] [0] [0] [3] [Enter]

Примечание 1. Если при вводе произошла ошибка, выделите курсором мыши уже введенные значения, нажмите [Delete] и попробуйте снова.

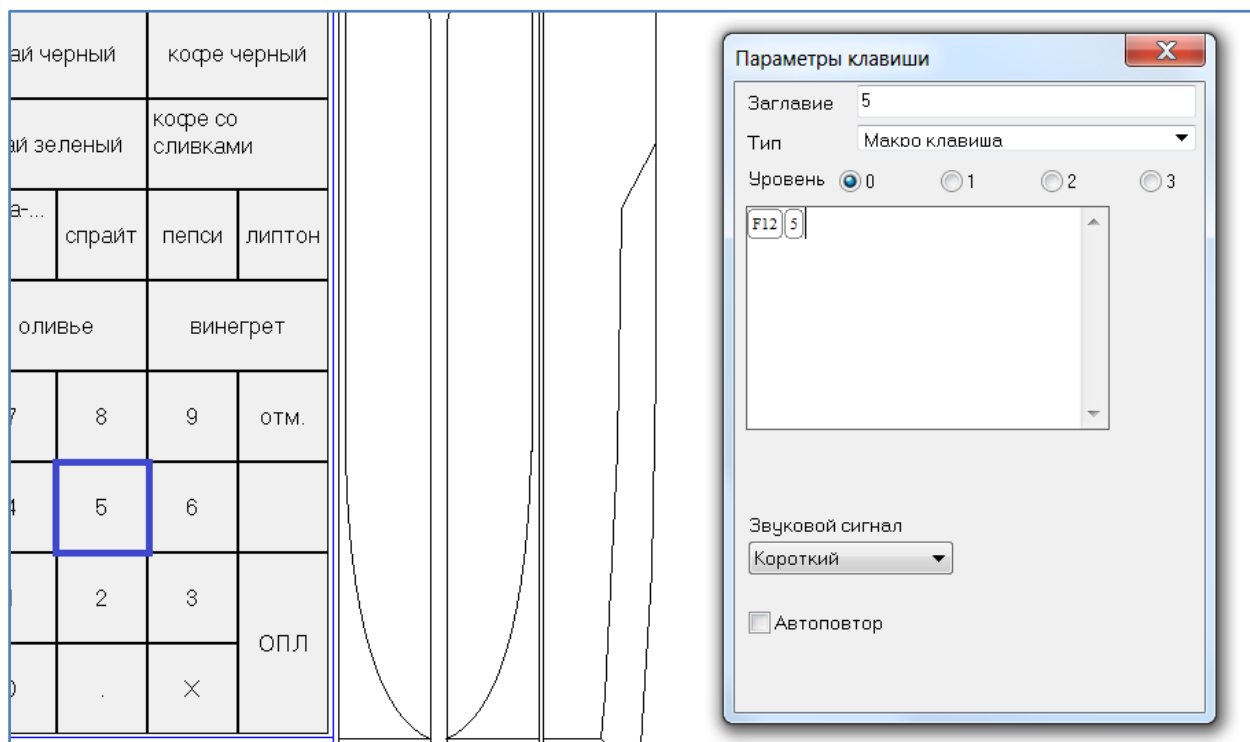
Примечание 2. При вводе цифр и [Enter] нужно использовать основную клавиатуру, а не дополнительную (NUM).

Введите название клавиши (Заглавие) и, при желании, установите звуковой сигнал. Закройте форму настройки клавиши, и повторите эти действия для всех других программируемых позиций.

Функциональные клавиши

При желании можно использовать часть клавиш программируемой клавиатуры для управления функциями, вызываемыми кнопками на кассе. В отличие от товарных клавиш передаваемый в кассу код должен начинаться с кнопки [F12] и не содержать в конце [Enter] (за исключением кнопки [Ok]).

Например, клавиша [5] задается как [F12][5], а клавиша [Стрелка вправо] как [F12][Right], и т.д.



Специальные клавиши:

Верхняя левая кнопка кассы - [F12][Home]

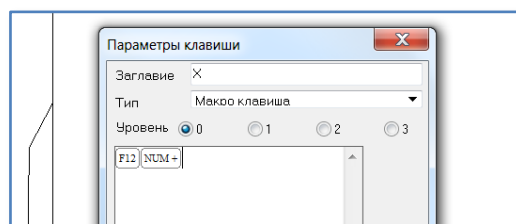
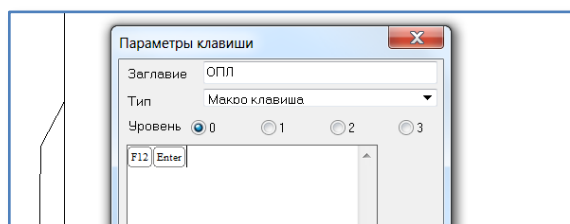
Верхняя правая кнопка кассы - [F12][End]

[.,*] (Нижняя левая кнопка кассы, точка при вводе) - [F12][NumDel]

[+](Нижняя правая кнопка кассы, изменение количества) - [F12][+=] или [F12][Num+]

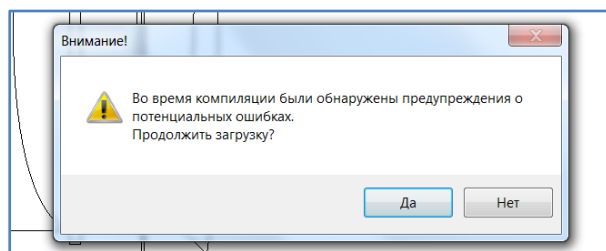
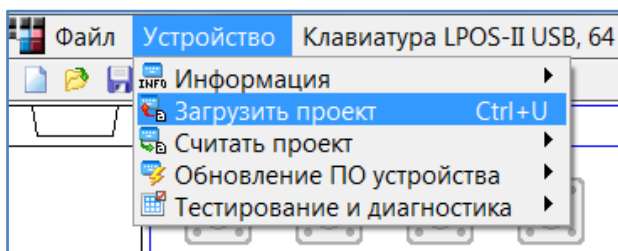
Del (Удаление последнего символа) - [F12][Delete]

[Ok] (Оплата) - [F12][Enter]



Завершение процесса настройки

После настройки всех клавиш проект нужно сохранить и загрузить в клавиатуру. При загрузке может быть выдано предупреждение о потенциальных ошибках, так как не все слои клавиатуры были использованы – в этом случае нужно продолжить загрузку.



После завершения загрузки клавиатура готова к подключений к ККТ Штрих-МПей-Ф.

Для создания наклеек (или распечатки для защищенной клавиатуры) на клавиши рекомендуется воспользоваться встроенным редактором наклеек в POSUA MPOS-Master2.

